

Muzeul Maramureșului  
Sighetul Marmăției



EXPO  
artă africană

octombrie 2007



## Artă veche africană în colecțiile Muzeului Maramureșului din Sighetul Marmăției

Africa – „continentul negru” în care s-au creat și dezvoltat de-a lungul timpului culturi și civilizații strălucite ce uimesc lumea și astăzi... Africa neagră, care a generat atâtea teorii și construcții sociologice și filosofice „docte” privind „gândirea sălbatică”, „magia”, „fetișismul”... și care vorbesc despre oameni și culturi „primitive”, despre lipsa de inventivitate și receptivitate a lor etc. etc.

Nu știm dacă este bine așa... Credem că în raportul dintre „noi” și „ei” este bine să vedem ce „am dat” și ce „am primit”, este bine să acceptăm că ceea ce pentru noi este „anormal” pentru ei este „normal” și de aici aprecierea reală sau cvasi normală.

Printr-o întâmplare fericită, cu 30 de ani în urmă am descoperit o mică colecție de „artă africană” la o familie de maramureșeni din București. Iată, astăzi prezentăm publicului nostru această mică comoară, colecție unicat în România.

Se disting între cele 12 obiecte pe care le prezentăm două mari categorii:

- a. măști
- b. idoli – mascoide.

În categoria măștilor prezentăm două măști pentru ceremonii de inițiere la triburile GUERZE din republica Guineea.

## Ancien art africain dans les collections du Musée du Maramureș Sighetul Marmăției

Afrique-„le continent noir” où on a créé et on a développé dans le temps des cultures et des civilisations brillantes qui éblouissent le monde même à présent. L'Afrique noire, qui a généré tant de théories et tant de constructions sociologiques et philosophiques „doctes” concernant „la pensée sauvage”, „la magie”, „le fétichisme”...et qui parlent des gens et des cultures „primitives”, du manque d'inventivité et de réceptivité.

Nous ne savons pas si c'est bien comme ça... Nous croyons que, dans le rapport entre „nous” et „eux”, il est bien d'observer ce que „nous avons donné” et ce que „nous avons reçu”, il est bien d'accepter que, ce que pour nous est „anormal”, pour eux c'est „normal”, et d'ici, l'appréhension réelle ou quasi normale.

A la suite d'un événement heureux d'il y a trente ans, j'ai découvert une petite collection „d'art africain” dans une famille de Maramures qui vivait à Bucarest. Voilà qu'aujourd'hui, nous présentons ce petit trésor, cette collection unique en Roumanie.

On peut distinguer douze objets que nous présentons dans deux grandes catégories :

- a. des masques
- b. des idoles-masquoides.

Dans la catégorie des masques, nous présentons deux masques pour les



Idolii, care în marea lor majoritate sunt mascoide folosite în practica unor ceremonii și rituri de fertilitate și fecunditate, sunt și aceștia grupați, sub raportul tehnicilor și materialelor, în sculpturi în lemn și sculpturi în piatră. Sub raport estetic diferă total în realizarea artistică și cu siguranță și în ce privește funcția lor în cadrul diverselor ritualuri și ceremonii.

În privința locului de proveniență, majoritatea pieselor sunt din Mali și Guineea, cu excepția a doi fetiși, mascoide de antilopă, care se pare că provin din Senegal.

Așa cum observăm lipsesc accesoriile folosite în practica ceremoniilor; pene, pânza, întregul costum etc. care le dau identitate și ne ajută să înțelegem contextul, fenomenul.

Privite static, toate aceste statuete, măști și mascoide devin adevărate opere de artă, dar, odată jucate, în contextul ritualurilor și ceremoniilor își capătă adevăratele funcții ajutându-ne la decodificarea mesajelor transmise de peste veacuri în raport cu de matricea culturală specifică fiecărui grup uman – trib și/sau zonei respective.

Vă propunem câteva crâmpeie din ce înseamnă uriașul continent negru cu fabuloasele sale culturi și civilizații.

*Dr. Mihai Dăncuș  
etnograf*

cérémonies d'initiation dans les tribus GUERZE de la République Guinée. Les idoles, qui, dans leur grande majorité sont utilisés dans les cérémonies et rites de fertilité et de fécondité, sont groupés sous le rapport des techniques et des matériaux dans des sculptures en bois et dans des sculptures en pierre. Sous rapport esthétique, ils sont totalement différents dans leur réalisation artistique et sûrement en ce qui concerne leur fonction dans les rituels et les cérémonies.

En ce qui concerne leur origine, la majorité des pièces provient de Mali et de Guinée, exceptant les deux fétiches-masquoides d'antilope, qui semblent provenir de Sénégal.

Tel qu'on observe, manquent les accessoires utilisés dans la pratique des cérémonies: les plumes, les toiles, le costume entier, etc., qui leur donnent de l'identité et nous aident à comprendre le phénomène.

Si on les regarde du point de vue statique, ces petites statues deviennent des vraies œuvres d'art, mais, qui, dans le contexte des rituels et des cérémonies, reçoivent leurs vraies fonctions en nous aidant à la décodification des messages transmis à travers les siècles, en se rapportant à la spécificité culturelle du groupe humain-tribu ou région.

Nous vous proposons quelques fragments de ce que signifie l'énorme continent noir avec ses cultures et civilisation fabuleuses.

*Dr. Mihai Dăncuș*



**Colecție privată**

**Etnografie exotică**

*Obiectul:* **idol**

*Folosințe:* **ceremonial**

*Continentul, țara, zona, localitatea de origine:* **Africa – Mali**

*Vechimea:* **sec. al XIX-lea**

*Dimensiuni:* **74,5 X 24,5 X 25,6 cm**

*Descrierea:* **Sculptură în lemn în ronde-bosse, folosind tehnici tradiționale. Este un personaj masculin în poziția în picioare. Sculptura este fixată pe un postament cu care face corp comun. Ca la toate sculpturile expuse, capul ocupă circa 1/3 din corp, fiind mult alungit sprijinindu-se pe gât la fel de lung și subțire. Are bazinul puternic bombat, picioarele scurte cu fesele groase, pronunțate, chipul fetei are trăsături foarte pronunțate cu sugestii cabalinice.**

*Starea de conservare:* **bună**

*Fișă completată de:* **Mihai Dăncuș, 1976**



detaliu



idol



**Muzeul Maramureșului Sighetul Marmăției**

**Etnografie exotică**

*Obiectul:* **idol feminin de fertilitate**

*Folosințe:* statueta, care este de fapt o mascoidă era folosită în practica unor ritualuri speciale de fertilitate feminină specifice la tribul TOMA din Guineea – Africa.

*Continentul, țara, zona, localitatea de origine:* **Africa - Guineea**

*Vechimea:* **sec. al XIX-lea**

*Dimensiuni:* **82 x 20,2 x 14,8 cm**

*Descrierea:* **Sculptură în lemn, în ronde-bosse. Reprezintă un personaj feminin, foarte stilizat și cu părțile componente ale corpului exagerate. Capul alungit cu trăsături faciale africane (nas puternic și gros, buze mari, sprâncene puternice) se leagă de trunchi printr-un gât lung și subțire, dar care sugerează forță. Trunchiul este arcuit în față, pe partea superioară dezvoltând două mamele uriașe în raport cu corpul. Picioarele sunt scurte și groase.**

*Când și în ce fel a intrat în colecție:* **20 decembrie 1976 - achiziție**

*Starea de conservare:* **bună**

*Fișă completată de:* **Mihai Dăncuș, 1976**

---



detaliu



idol feminin  
de fertilitate



**Muzeul Maramureșului Sighetul Marmăției**

**Etnografie exotică**

*Obiectul:* **idol de fertilitate**

*Continentul, țara, zona, localitatea de origine:* **Africa - Mali**

*Vechimea:* **sec. XIX-lea**

*Dimensiuni:* **75,5 X 17,7 X 17,0 cm**

*Descrierea:* **Sculptură în lemn în ronde-bosse, folosind tehnici tradiționale.**

**Statueta reprezintă un personaj feminin cu toate părțile corpului puternic sarjate/reliefate: gâtul foarte lung și subțire, capul mult prelungit în partea de jos, corpul arcuit pe care se sprijină două mamele cu forme specific africane. Picioarele groase și scurte, în partea feselor sunt atinse de mâinile lungi în raport cu corpul.**

*Starea de conservare:* **bună**

*Când și în ce fel a intrat în colecție:* **20 decembrie 1976 - achiziție**

*Fișă completată de:* **Mihai Dăncuș, 1976**



detalii



idol de fertilitate



**Muzeul Maramureșului Sighetul Marmăției**

**Etnografie exotică**

*Obiectul:* **antilopă - fetiș**

*Continentul, țara, zona, localitatea de origine:* **Africa – Mali (Senegal ?)**

*Vechimea:* **sec. al XIX-lea**

*Dimensiuni:* **82 X 6,5 X 24,3 cm**

*Descrierea:* **Sculptură în lemn realizată în tehnici tradiționale. Sculptura reprezintă o antilopă foarte puternic stilizată. Piesa este structurată pe trei părți: capul sugestiv, cu botișorul ascuțit și prelungit în jos și cele două cornițe canelate, pe toată suprafața, gâtul foarte puternic este marcat cu „smocuri” de păr bine sugerat prin sculptură, corpul este a treia parte, sugerat doar, se sprijină pe un suport cu care face corp comun.**

*Starea de conservare:* **bună**

*Când și în ce fel a intrat în colecție:* **20 decembrie 1976 - achiziție**

*Fișă completată de:* **Mihai Dăncuș, 1976**





antilopă-fetiș



**Muzeul Maramureșului Sighetul Marmăției**

**Etnografie exotică**

*Obiectul:* **antilopă - fetiș**

*Continentul, țara, zona, localitatea de origine:* **Africa – Mali (Senegal?)**

*Vechimea:* **sec. al XIX-lea**

*Dimensiuni:* **84,5 X 5 X 22,3 cm**

*Descrierea:* **Sculptură în lemn realizată în tehnici tradiționale. Sculptura reprezintă o antilopă foarte puternic stilizată. Piesa este structurată pe trei părți: capul sugestiv, cu botșorul ascuțit și prelungit în jos și cele două cornițe canelate, pe toată suprafața, gâtul foarte puternic este marcat cu „smocuri” de păr bine sugerat prin sculptură, corpul este a treia parte, sugerat daor, se sprijină pe un suport cu care face corp comun.**

*Starea de conservare:* **bună**

*Când și în ce fel a intrat în colecție:* **20 decembrie 1976 - achiziție**

*Fișă completată de:* **Mihai Dăncuș, 1976**

---





antilopă-fetiș



**Muzeul Maramureșului Sighetul Marmăției**

**Etnografie exotică**

*Obiectul:* mască pentru ceremonii de inițiere

*Folosințe:* la tribul GUERZE – republica Guineea

*Continentul, țara, zona, localitatea de origine:* **Africa - Guineea**

*Vechimea:* **sec. al XIX-lea**

*Dimensiuni:* **88 X 35 X 16,5 cm**

*Descrierea:* **Sculptură în lemn în ronde-bosse, folosind tehnici tradiționale. Masca sugerează un personaj fantastic. Forma este cea a unui trapez cu baza mare sus. Ochi oblici cu sprâncene puternic reliefate și împreunate stau la baza frunții încununate. Nasul este puternic reliefat cu caracteristici specifice negroide. Gura cu buzele cărnoase acoperă bărbia. Impresionează coarnele în perechi, cele laterale închizându-se la mijloc flanchează două cornițe.**

*Starea de conservare:* **bună**

*Când și în ce fel a intrat în colecție:* **20 decembrie 1976 - achiziție**

*Fișă completată de:* **Mihai Dăncuș, 1976**





mască pentru  
ceremonii de inițiere



**Colecție privată**

**Etnografie exotică**

*Obiectul:* **maskă de ceremonii la tribul „GUERZE”**

*Folosințe:* **maska s-a folosit la ritualurile și ceremoniile de inițiere specifice tribului GUERZE din Guineea**

*Continentul, țara, zona, localitatea de origine:* **Africa - Guineea**

*Vechimea:* **sec. al XIX-lea**

*Dimensiuni:* **71,5 X 43 X 23 cm**

*Descrierea:* **Sculptură în lemn de esență moale, în ronde-bosse. Masca sugerează un personaj fantastic, cu o gură mare, deschisă și colți pronunțați. Nasul este tipic populațiilor africane negroide: mare, mult lățit în partea de jos, cu nările puternic reliefate și pomeții obrazului accentuați. În partea superioară are două coarne mari, orientate spre interior. Coarnele, sprâncenele și partea superioară a capului sunt ornamentate prin canelare.**

*Starea de conservare:* **bună**

*Fișă completată de:* **Mihai Dăncuș, 1976**



detaliu



maskă de ceremonii  
la tribul "GUERZE"



**Muzeul Maramureșului Sighetul Marmăției**

**Etnografie exotică**

*Obiectul:* **idol**

*Continental, țara, zona, localitatea de origine:* **Africa - Guineea**

*Vechimea:* **secolul al XVIII-lea**

*Dimensiuni:* **24,2 X 7,7 X 14,5 cm**

*Descrierea:* **Sculptură în piatră în ronde-bosse, folosind tehnici tradiționale.**

**Reprezintă un personaj de sex masculin în poziție șezând cu genunchii adunați, mâinile pe genunchi, pe care-și sprijină bărbia. Capul alungit tare, trăsături puternic reliefate. În ansamblu capul este supradimensionat în raport cu celelalte elemente componente ale corpului, circa 1/3 din acesta.**

*Starea de conservare:* **bună**

*Când și în ce fel a intrat în colecție:* **20 decembrie 1976 - achiziție**

*Fișă completată de:* **Mihai Dăncuș, 1976**



detalii



idol



**Muzeul Maramureșului Sighetul Marmăției**

**Etnografie exotică**

*Obiectul:* **idol de fertilitate feminină**

*Continentalul, țara, zona, localitatea de origine:* **Africa - Mali**

*Vechimea:* **sec. al XVIII-lea**

*Dimensiuni:* **23,1 X 10 X 13,4 cm**

*Descrierea:* **Sculptură în piatră în ronde-bosse, folosind tehnici tradiționale. Statueta reprezintă un personaj feminin în poziție șezând. Observăm o supradimensionare a capului în raport cu corpul (circa 1/3). Are nasul, ochii și gura puternic pronunțate. Sâni, ca de altfel la toate statuetele și mascoidele africane au forma de pepene prelungit.**

*Starea de conservare:* **bună**

*Când și în ce fel a intrat în colecție:* **20 decembrie 1976 - achiziție**

*Fișă completată de:* **Mihai Dăncuș, 1976**



detaliu



idol de fertilitate  
feminină



**Muzeul Maramureșului Sighetul Marmăției**

**Etnografie exotică**

*Obiectul:* **idol de fertilitate feminină**

*Continentul, țara, zona, localitatea de origine:* **Africa - Mali**

*Vechimea:* **sec. al XVIII-lea**

*Dimensiuni:* **24,7 X 7,6 X 13,3 cm**

*Descrierea:* **Statuetă sculptată în piatră în ronde-bosse, folosind tehnici tradiționale. Statuia reprezintă un personaj feminin în poziție șezând ghemuit. Mâinile sunt adunate deasupra genunchilor și pe ele se sprijină bărbia. Fruntea este aproape inexistentă, fiind dominată de sprâncenele foarte reliefate. Este evidentă feminitatea personajului.**

*Starea de conservare:* **bună**

*Când și în ce fel a intrat în colecție:* **20 decembrie 1976 - achiziție**

*Fișă completată de:* **Mihai Dăncuș, 1976**



detalii



idol de fertilitate  
feminină



**Muzeul Maramureșului Sighetul Marmăției**

**Etnografie exotică**

*Obiectul:* **idol**

*Continentul, țara, zona, localitatea de origine:* **Africa - Guineea**

*Vechimea:* **sec. al XVIII-lea**

*Dimensiuni:* **26,7 X 11,5 X 14,0 cm**

*Descrierea:* **Statuie sculptată în piatră în ronde-bosse, folosind tehnici tradiționale. Statueta reprezintă un personaj masculin în poziție șezândă, ghemuit, cu capul ținut în mâinile ridicate. Figurile feței reliefează puternic buzele pe o bărbie retrasă și arcadele ochilor.**

*Starea de conservare:* **bună**

*Când și în ce fel a intrat în colecție:* **20 decembrie 1976 - achiziție**

*Fișă completată de:* **Mihai Dăncuș, 1976**



detalii



idol



**Muzeul Maramureșului Sighetul Marmăției**

**Etnografie exotică**

*Obiectul:* **idol – sufletul familiei**

*Continentul, țara, zona, localitatea de origine:* **Africa - Guineea**

*Vechimea:* **sec. al XVIII-lea**

*Dimensiuni:* **33 X 11,4 X 13,5 cm**

*Descrierea:* **Sculptură în piatră în ronde-bosse, folosind tehnici tradiționale. Figura centrală este marcată pe părți de alte patru figurine ce se detașează din trunchi, dar formează corp comun cu acesta. În mod sigur statueta reprezintă un idol feminin.**

*Starea de conservare:* **bună**

*Când și în ce fel a intrat în colecție:* **20 decembrie 1976 - achiziție**

*Fișă completată de:* **Mihai Dăncuș, 1976**

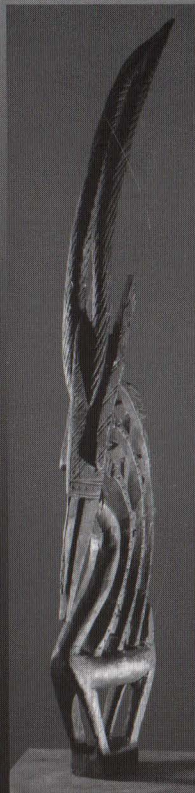


detalii



idol-  
sufletul familiei





- concepția expoziției, texte catalog și texte generale:  
Dr. Mihai Dăncuș
- foto / concepție grafică: Petru Sîngeorzan
- traducere în limba franceză: Mariana Ona
- culegere computerizată: Nicoleta Pop

Muzeul Maramureșului - 2007

---

tipar - ASKA Grafika